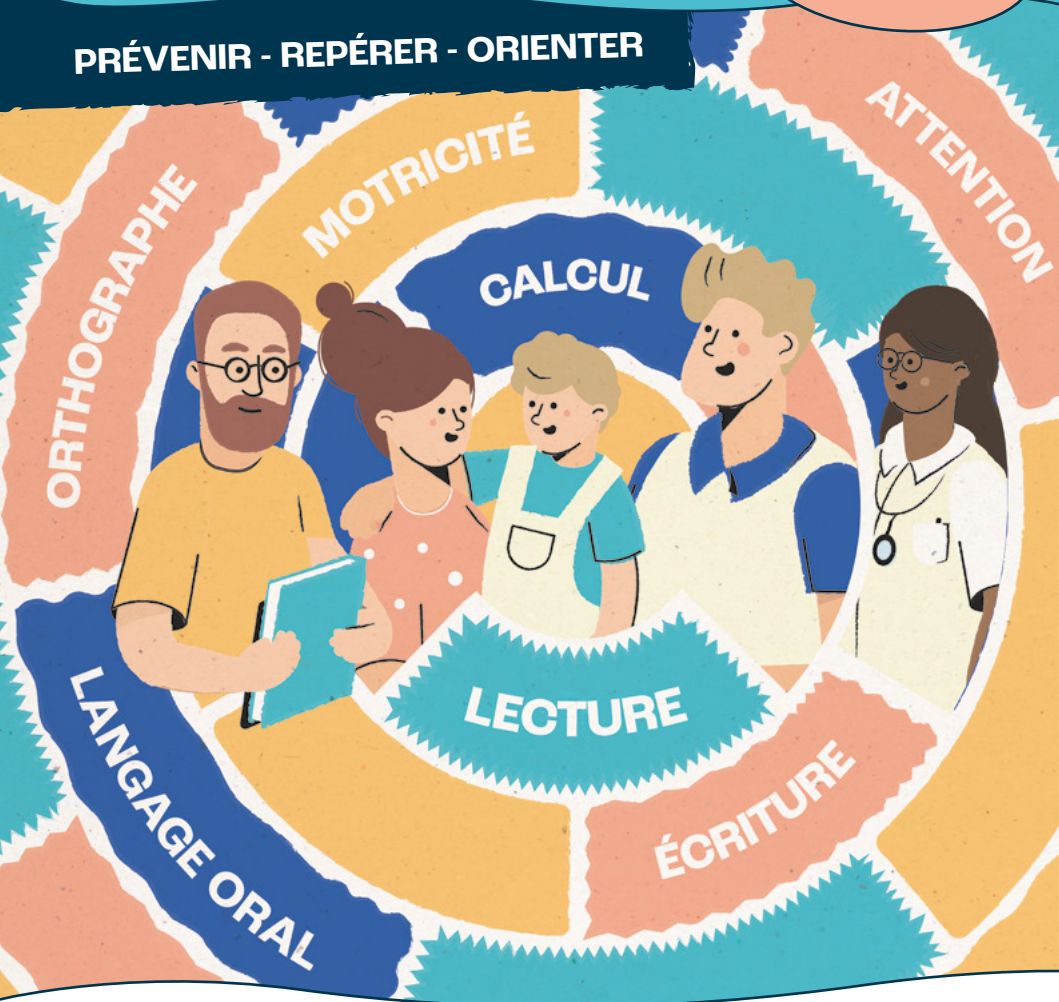


Les troubles spécifiques du langage et des apprentissages

Tous concernés

PRÉVENIR - REPÉRER - ORIENTER



 NEURODYS
PACA



 ars
Agence Régionale de Santé
Provence-Alpes
Côte d'Azur




RÉGION ACADÉMIQUE
PROVENCE-ALPES-
CÔTE D'AZUR
*Liberté
Égalité
Fraternité*



 UR P
ORTHOPTISTES
Provence Alpes Côte d'Azur



Pour plus d'informations
rendez-vous sur le site
de **NeurodysPaca** !



Qui fait quoi ?

L'ORTHOPHONISTE

Prévient, évalue et traite les troubles du langage oral et écrit, de la communication et de la cognition mathématique, pose un diagnostic orthophonique.

L'ORTHOPTISTE

Évalue la vision sur le plan optométrique (strabisme, convergence/divergence), sensoriel (acuité visuelle et dépistage d'une anomalie de réfraction, vision binoculaire, accommodation) et fonctionnel (neuro-visuel et visuo-spatial).

L'ERGOTHERAPEUTE

Prend en compte les difficultés et l'environnement de l'enfant pour l'accompagner de façon globale dans la réalisation des activités de la vie quotidienne, scolaire et périscolaire. Utilise différents moyens pour favoriser sa participation et son autonomie: rééducation, aménagements, outils de compensations divers (y compris numériques).

LE PSYCHOMOTRICIEN

Accompagne les troubles de la planification du geste, motricité fine et globale: graphisme (écriture, coloriage) tenue des outils, habillage, coordination, équilibre, tonus, repérage dans l'espace et le temps. Travaille sur l'attention, l'impulsivité et les aspects émotionnels.

LE PSYCHOLOGUE ET LE NEUROPSYCHOLOGUE

Évalue le fonctionnement psycho-affectif. Analyse le fonctionnement cognitif global (attention, mémoire, raisonnement, compétences verbales...).

Le CERTA
(Centre de Référence des
Troubles d'Apprentissage)

Accompagne les situations les plus complexes sur indication d'un professionnel de santé.

**Le neuropédiatre, pédiatre,
neurologue ou pédopsychiatre formé
en TSA, médecin de réseaux, de PMI,
professionnel de santé scolaire.**

Participe à la synthèse, au diagnostic et à la coordination des soins.

L'ENSEMBLE DE CES PROFESSIONNELS
PARTICIPE AU REPÉRAGE ET AU DIAGNOSTIC,
À L'AIDE DE BILANS NORMÉS.

LE MÉDECIN QUI SUIT LE PATIENT ASSURE
LA COORDINATION DU PARCOURS DE SANTÉ.



Définitions

Il existe différents troubles spécifiques et durables du langage et des apprentissages (TSLA) qui appartiennent à la catégorie des troubles du neuro-développement (TND).
Ils sont aussi appelés « troubles DYS ».

Plusieurs de ces troubles peuvent s'associer, y compris en présence d'un haut potentiel intellectuel (HPI) ou d'un trouble du spectre autistique.

Dysphasie

Trouble développemental du langage oral (compréhension et/ou expression)

Dyslexie

Trouble spécifique des apprentissages en lecture et production écrite

Dyspraxie

Trouble développemental de la coordination (gestes, regard, articulation, déglutition)

Dyscalculie

Trouble spécifique des apprentissages en calcul

Dysgraphie

Trouble de l'écriture (lisibilité et/ou lenteur)

Fréquemment associé ↗

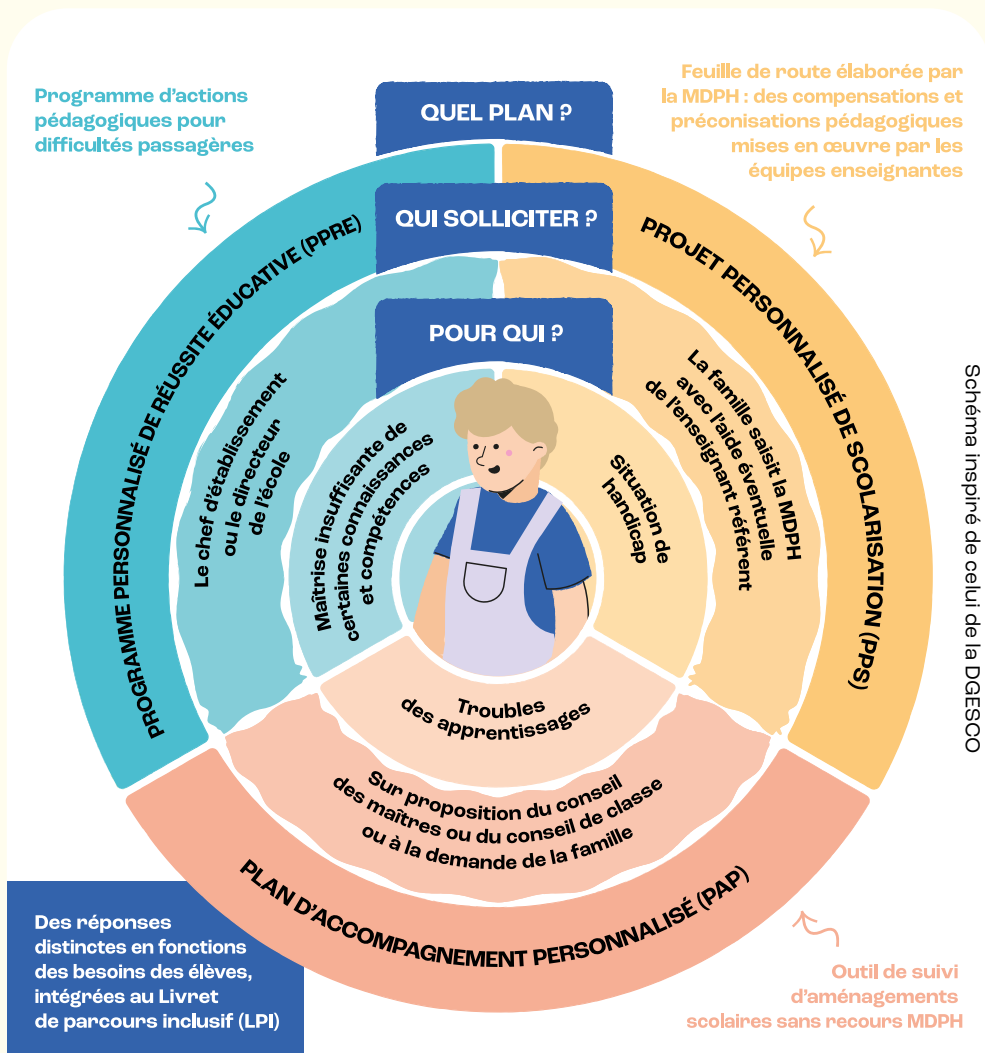
TDA ou TDAH

Trouble du déficit de l'attention avec ou sans hyperactivité

La scolarité et ses outils

L'école est un maillon clé du repérage. Elle prend en compte les besoins particuliers des élèves pour construire des parcours personnalisés.

Une première réponse en classe : différenciation pédagogique, remédiation, gestion de l'hétérogénéité. Les élèves Dys, en fonction de leurs besoins et du souhait des familles peuvent bénéficier de réponses personnalisées :



DES OUTILS ET DES RESSOURCES

Évaluations nationales, réseaux d'aides spécialisées aux élèves en difficulté (Rased), outils de repérage, dispositifs d'accompagnement à la scolarisation... Renseignez-vous sur le site de la région académique dédié aux élèves à besoins éducatifs particuliers et celui de Neurodyspaca.

Je suis parent

J'OBSERVE ET
JE M'INTERROGE



CHACQUE ENFANT ÉVOLUE À SON RYTHME, SI VOUS ÊTES INQUIET PARLEZ-EN À UN PROFESSIONNEL DE SANTÉ, UN ENSEIGNANT OU À UNE ASSOCIATION

AVANT 3 ANS

Vision

S'approche anormalement des objets, présente un strabisme, ferme un œil ou présente un torticolis à la fixation, est sensible à la lumière, a des larmoiements et les yeux rouges.

Audition

Ne se retourne pas quand on l'appelle, semble « dans sa bulle », développe mal son langage.

Langage oral

Ne babille pas, a un langage pauvre ou mal construit, ne pose pas de questions, ne fait pas d'association de mots, a des difficultés de compréhension mais une bonne communication orale ou l'inverse, ne joue pas à « faire semblant ».

Activités manuelles quotidiennes

Présente des maladresses ou lenteurs d'exécution, a des difficultés pour les jeux de construction, le coloriage, la prise de repas, le mouchage, l'habillage, le découpage.

Attention

Est facilement distrait, est agité, impulsif, a des difficultés à réguler ses émotions (colères).

Alimentation

Diversification alimentaire difficile.

Comportement

Présente un repli sur lui-même, est en opposition, de l'anxiété, des troubles du sommeil.

DE 3 À 6 ANS (MATERNELLE)

Vision

S'approche anormalement des objets, présente un strabisme, ferme un œil ou présente un torticolis à la fixation, est sensible à la lumière, a des larmoiements et les yeux rouges, maux de tête, maladresses, difficultés de construction, de repérage, de graphisme. A du mal à percevoir les couleurs.

Audition

Ne se retourne pas quand on l'appelle, semble « dans sa bulle », développe mal son langage et déforme les mots.

Langage oral

Est difficilement compris par les inconnus, autour de 4 ans, il n'utilise pas le « je », comprend difficilement le langage quotidien, a des difficultés à faire des phrases longues, son vocabulaire est pauvre.

Mathématiques

Ne maîtrise pas la comptine numérique, ne sait pas compter des objets.

Activités manuelles quotidiennes

A des difficultés pour l'écriture, le coloriage, le dessin, le découpage, les gestes de la vie quotidienne, l'habillage, la toilette, le repas, se désintéresse des jeux de construction, des activités motrices et sportives, est maladroit ou lent, fait souvent des chutes.

Attention

Persistence des difficultés observées avant 3 ans.

Comportement

Présente un repli sur lui-même, est en opposition, a une faible estime de soi, est anxieux, a des troubles du sommeil et/ou de l'alimentation.

DE 6 À 10 ANS (PRIMAIRE)

Vision

S'approche anormalement des objets, présente un strabisme, ferme un œil ou présente un torticolis à la fixation, est sensible à la lumière, a des larmoiements et les yeux rouges, maux de tête, maladresses, difficultés de construction, de repérage, de graphisme, a du mal à percevoir les couleurs, a des difficultés d'écriture, d'alignement des chiffres, de mémoire visuelle.

Audition

Ne se retourne pas quand on l'appelle, semble « dans sa bulle », développe mal son langage et déforme les mots.

Langage oral

Persistence des difficultés observées.

Langage écrit

Difficultés d'accès à la lecture, difficultés à l'orthographe et/ou à la compréhension de textes.

Mathématiques

A des difficultés en calcul, en lecture et écriture de nombres, en résolution de problèmes, dans l'apprentissage de l'heure.

Gestes, motricité et coordination

Persistence des difficultés dans la vie quotidienne et les autres domaines. Difficultés de repérage dans le temps et dans l'espace, écriture lente ou illisible, maladresse, désorganisation dans de nombreuses tâches.

Attention

Persistence des difficultés observées.

Comportement

Présente un repli sur lui-même, est en opposition, a une faible estime de soi, est anxieux, a des troubles du sommeil et/ou de l'alimentation.

DE 11 ANS À L'ÂGE ADULTE

A des difficultés persistantes avec des répercussions sur la scolarité et les formations, l'insertion professionnelle et la vie quotidienne malgré les prises en charge, les efforts fournis ou les progrès. Présente des décalages dans les acquisitions avec les personnes du même âge.



Je suis enseignant

J'OBSERVE DES SIGNAUX D'ALERTE ET J'ÉVALUE

LES RÉSULTATS SCOLAIRES NE REFLÈTENT PAS TOUJOURS LE TRAVAIL FOURNI ET LE POTENTIEL DE L'ÉLÈVE. SI JE REPERE DES DIFFICULTÉS, JE METS EN ŒUVRE LES MESURES PÉDAGOGIQUES NÉCESSAIRES ET JE PROPOSE À LA FAMILLE DE CONTACTER UN PROFESSIONNEL DE SANTÉ.

DE 3 À 6 ANS (MATERNELLE)

Vision

A une gêne visuelle, fixe excessivement les supports, a des picotements et les yeux rougis, des larmoiements, est maladroit, fait souvent des chutes.

Audition

Ne réagit pas quand on l'appelle, est « dans sa bulle », développe mal son langage.

Langage oral

Est mal compris par l'entourage scolaire (syntaxe, lexique, articulation), a des difficultés à mémoriser les comptines, à manipuler des syllabes ou des sons.

Mathématiques

Fait des erreurs en comptant, a des difficultés à pointer des éléments d'une même collection.

Organisation spatiale, temporelle et matérielle

A des difficultés de repérage dans le temps et dans l'espace. Est imprécis, lent. Présente des crispations à la tenue du stylo. Évite les activités qui demandent des gestes fins.

Comportement

A des difficultés de concentration, d'exécution et de compréhension des consignes, a du mal à rester assis, a des réactions émotionnelles inadaptées, se fatigue rapidement.

DE 6 À 10 ANS (PRIMAIRE)

Vision

Présente une fatigue oculaire, se frotte les yeux, a les yeux rouges, des larmoiements, est maladroit, se rapproche excessivement des supports.

Audition

Ne réagit pas quand on l'appelle, est « dans sa bulle », développe mal son langage, déforme les mots.

Langage oral et écrit

A une expression orale altérée ou évite de s'exprimer à l'oral, fait des erreurs de conversion grapho-phonémique, manque de fluence et d'accès au sens, fait des erreurs de distinction des mots, de segmentation des mots, son orthographe est aléatoire, ses productions écrites sont pauvres.

Mathématiques

A des difficultés dans la construction du nombre, les activités géométriques, la résolution de problèmes.

Organisation spatiale, temporelle et matérielle

Est désorganisé ou évite les gestes et les activités, présente des lenteurs, des imprécisions, a du mal à se repérer dans l'espace (corps, environnement, tableau, feuille, opérations posées), a des difficultés de graphie (inconfort, lenteur, lisibilité).

Comportement

A des réactions émotionnelles inadaptées, se fatigue rapidement, a des difficultés de concentration et de mémorisation.

DE 11 À 18 ANS (SECONDAIRE)

Vision

Présente une fatigue, une lenteur oculaire et des difficultés de mémorisation visuelle, présente un trouble visuo-spatial et neuro-visuel (calcul et géométrie).

Audition

Ne réagit pas quand on l'appelle, est « dans sa bulle », développe mal son langage, déforme les mots.

Langage oral et écrit

A une expression orale altérée, peu élaborée, hésitante ou évite de s'exprimer à l'oral, peine à saisir l'implicite, présente une lecture lente et maladroite, mal comprise, évite la lecture, ses productions écrites sont pauvres et maladroites, avec des erreurs lexicales et syntaxiques.

Mathématiques

A des difficultés dans les tables de multiplication, formules, règles de calcul, fractions, nombres décimaux et résolution de problèmes, géométrie.

Organisation spatiale, temporelle et matérielle

A des difficultés à gérer son temps et présente des temps de latence, est malhabile, désordonné ou lent dans l'écriture et les activités, est imprécis et manque de soin, a des difficultés de copie tableau/feuille.

Comportement

Est anxieux, a des réactions émotionnelles inadaptées, se fatigue rapidement, a des difficultés de mémorisation, de concentration, peine à effectuer une double tâche.



Je suis
professionnel
de santé

JE REPÈRE
ET JE DÉPISTE

OBSERVATIONS PAR RAPPORT AU DÉVELOPPEMENT ATTENDU DE L'ENFANT

AVANT 3 ANS

Vision

Repérage d'amblyopie, du strabisme, d'un trouble de la réfraction.

Audition

Repérage d'un trouble auditif congénital ou acquis.

Repérage des écarts dans le développement moteur et cognitif et dans les activités quotidiennes de l'enfant.

Examen des habiletés motrices, sociales et du comportement.

Langage, ne répond pas aux attendus suivants :

- Autour de 6 mois : réaction à son nom, babillage, imitation d'intonations.
- Autour de 1 an : apparition des premiers mots.
- Autour de 2 ans : réponse à des consignes simples. Production de 50 mots minimum.
- Autour de 3 ans : utilisation du « moi » puis du « je ». Comptine numérique jusqu'à 10, reconnaissance d'une collection de 2 à 3 objets.

Alimentation

Diversification alimentaire problématique (goût, texture).

DE 3 À 6 ANS (MATERNELLE)

Vision

Repérage d'amblyopie, du strabisme, d'un trouble de la réfraction. Évaluation des capacités visuo-perceptives et visuo-constructives.

Audition

Repérage d'un trouble auditif congénital ou acquis.

Repérage des écarts dans le développement moteur et cognitif et dans les activités quotidiennes de l'enfant.

Examen des habiletés motrices (fine et globale: coordination, équilibre, habillage, écriture, ...), constructives, attentionnelles et sociales.

Langage, ne répond pas aux attendus suivants :

- Autour de 4 ans : compréhension de questions introduites par où, pourquoi et de consignes complexes.
- Vocabulaire : 300 mots vers 3 ans, +/- 2500 à 4 ans.
- Autour de 5 ans : compréhension d'un récit, construction de petites histoires. Élocution correcte.

Mathématiques

Entre 3 et 5 ans : dénombrement de petites collections de nombres et reconnaissance de quelques chiffres.

DE 6 À 10 ANS (PRIMAIRE)

Vision

Repérage d'amblyopie, du strabisme, d'un trouble de la réfraction. Évaluation des capacités visuo-perceptives et visuo-constructives. Repérage des écarts dans la stratégie visuelle : mémoire visuelle, empan perceptif.

Audition

Repérage d'un trouble auditif congénital ou acquis.

Repérage des difficultés dans les activités quotidiennes, de loisirs, les interactions sociales et les habiletés scolaires.

Examen des habiletés motrices (même repérage que précédemment), constructives, attentionnelles et sociales.

Langage oral :

Le langage oral n'est pas enrichi au fil des années.

Langage écrit, ne répond pas aux attendus suivants :

- Association des sons aux lettres de l'alphabet puis décodage et compréhension des mots, des phrases et enfin des textes.
- Acquisition d'une lecture fluide et efficace.

Mathématiques, ne répond pas aux attendus suivants :

Développement de stratégies efficaces en calcul mental et en raisonnement mathématique.

DE 11 ANS À L'ÂGE ADULTE

Rester vigilant aux observations précédentes.

TOUTE PLAINTE FAMILIALE ET/OU SCOLAIRE DOIT ÊTRE PRISE EN COMPTE MÊME EN L'ABSENCE D'UN REPÉRAGE ANTÉRIEUR.

A TOUT ÂGE, UNE VIGILANCE PARTICULIÈRE DOIT ÊTRE APPORTÉE AU REPÉRAGE D'UN TROUBLE DU SPECTRE AUTISTIQUE FACE À UNE SITUATION COMPLEXE.

Les difficultés observées ne sont pas nécessairement associées